

Verleiden is een kunst



Verleiden tot kunst verheven

— van onze correspondent

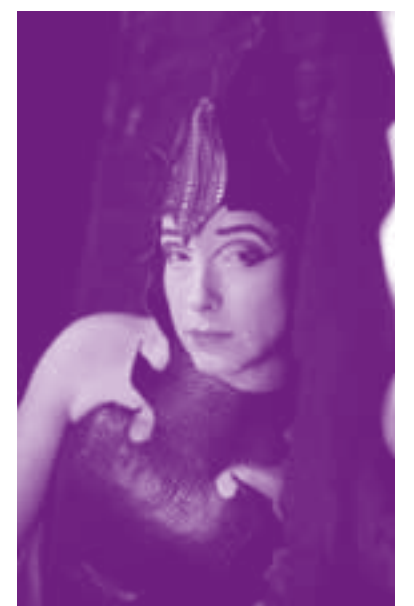
Vanavond vindt de opening plaats van het grote 5-jarig bestaansfeest van De Dobbelsesteen. Er zijn niet alleen optredens en evenementen gepland in het cultuurplein zelf, maar door de hele stad. Voor het feest is een week uitgetrokken.

Het verenigingsleven presenteert zich tijdens het Dobbelsesteenfeest met een aantal eigen producties waarin de cross-overs tussen de disciplines maar al te goed duidelijk worden. Een jeugdvoorstelling van Het Laagland wordt muzikaal begeleid door de Stads harmonie. En zoals u weet is er een rockopera in wording; een tijdje van de sluis wordt in de Stadschouwburg opgelicht.

In verschillende horreagelegenheden organiseren studenten van de Hogeschool stand-up comedy acts en maakt het studentencorps tijdens lunchtijd een kleine stadstour.

Een volledig programma is te vinden op de gezamenlijke cultuurwebsite. Voor ieder wat wils en een hele logische operatie om alles te gaan zien. Maar het belooft wat, en in navolging van de sprankelende opening van het culturele seizoen heeft Sittard-Geleen het verleiden nu tien jaar aardig onder de knie.

Opvallend is ook dat de winkels in de Dobbelsesteen meedoen aan deze cultuurweek met presentaties in de winkels en etalages die vormgegeven zijn door studenten van de kunstacademie onder begeleiding van kunstenaars en vormgevers uit Sittard-Geleen.



Opening cultureel seizoen; Sittard-Geleen rocks!

— van onze correspondent

Tijdens de opening van het culturele seizoen blijkt het aanbod door de culturele instellingen veelzijdig, fris, licht experimenteel, maar vooral ook voor een breed publiek aantrekkelijk.

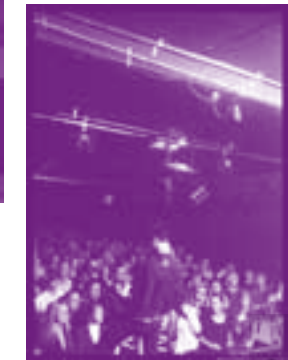
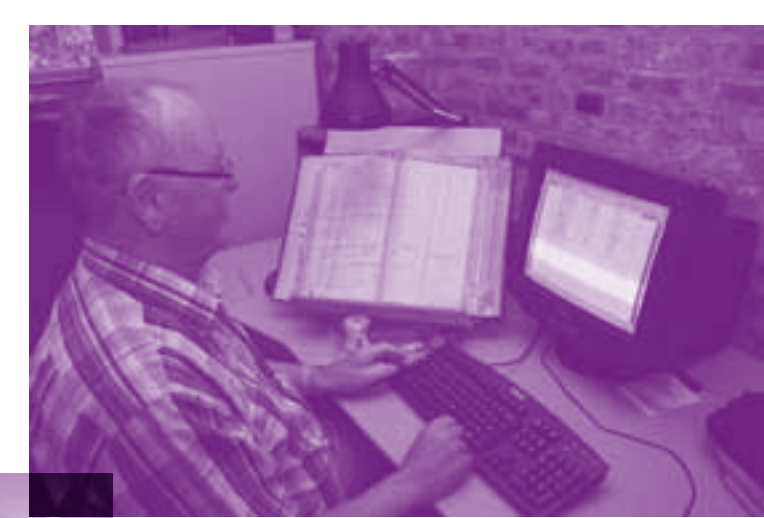
Verrassend is de dynamiek die mede tot stand komt door de intensieve samenwerking tussen de in Sittard-Geleen gevestigde professionele en semi-professionele culturele instellingen. Ook het Dobbelsesteencomplex draagt als onderwijs- en cultureel 'centrum' bij aan het 'leven in de buroenen'. Er heerst een gevoel dat er altijd iets te doen is in de stad. Studenten voelen zich thuis in de stad. Het gegeven dat de culturele instellingen ook buiten hun deur activiteiten en evenementen organiseren in het openbaar gebied en de schoolvelden, zorgt voor een ware culturele beleving voor jong en oud. Het muziekfestival voor talentvolle bands, georganiseerd door het Poppodium, wordt al het nieuwe Pinkpop genoemd. Ook de door kunstenaars, vorm-

gevers en andere creatievelingen opgestelde ateliers en werkplaatsen trekken veel bezoekers. Het Stadslab, De Ateliers S-G (de artist-in-residence van Museum Het Domein), en ook het 'bedrijfsverzamelgebouw' barsten bijna uit hun voegen van bedrijvigheid en innovatie. Vertegenwoordigers van belangrijke Nederlandse musea en talentscouts uit het bedrijfsleven zijn geïnteresseerd en lijken hun slag te slaan. Het bezoekersaantal voor dit culturele feestje is groot te noemen en komt uit de gehele regio.

Ook de amateurkunst en de volkscultuur hebben zich laten zien. Het is goed merkbaar dat de amateurkunst een vernieuwingslag heeft gemaakt. De verenigingen stralen professionaliteit uit en sprankelen mede door de aanwezigheid van jongere leden. Het verenigingsleven, waaronder de harmonieën en fanfares, is intensief gaan samenwerken en dat heeft geresulteerd in sterke verenigingen. Het nieuwe educatieve cultuurcentrum biedt een divers en hoogwaardig cursusaanbod op het gebied van

de amateurkunst en educatie voor volwassenen. Een presentatie van de werken van de amateurkunstenaars vindt momenteel plaats in de centrale entree van De Dobbelsesteen. Jong talent presenteert zich zowel in het Poppodium als in Museum Het Domein en in de Stadschouwburg. Het voorbereidende kunstonderwijs, een samenwerking tussen verschillende professionele culturele instellingen, Artamuse en het onderwijs, werpt zijn eerste vruchten af!

Het is een bijzondere prestatie dat het culturele klimaat in Sittard-Geleen in 10 jaar zo'n sprong heeft weten te maken. En dit heeft de stad geen windcijeren geleid. Zo is de Rijkscampus tot volle ontwikkeling gekomen en heeft de stad een groot aantal kenniswerkers en jonge gezinnen voor zich weten te winnen. Er is nog altijd voldoende werk aan de winkel, maar Sittard-Geleen heeft een eigen culturele smool gekregen, een eigen identiteit waar wij als inwoners trots op kunnen zijn. Sittard-Geleen rocks!



Cultuurnota Sittard-Geleen

Voorwoord

Graag presenter ik, in deze uitgave de belangrijkste punten uit het nieuwe cultuurbelied, de cultuurnota 'Cultuur in Sittard-Geleen. De kunst van het vertelden'. Deze door de Raad in juni 2009 unaniem vastgestelde cultuurnota is een schets van de culturele toekomst van de Gemeente Sittard-Geleen en geeft nadrukkelijk in hoofdlijnen aan hoe deze zal worden vormgegeven. Deze hoofdlijnen en ambities zetten wij voor u in deze uitgave op een rij.

— De cultuurnota is op een interactieve manier tot stand gekomen, door stadsdebatten, verschillende gesprekken en interviews met culturele spelers en door brede inspraak. Wij danken iedereen die op enigerlei wijze een bijdrage heeft geleverd aan de totstandkoming van het nieuwe cultuurbelied!

— Het cultuurbelied is bedoeld voor alle culturele activiteiten en instellingen, voor professionele cultuur- en kunstmakers, verenigingen en voor de amateurs. De nota is bestemd als basis voor de cultuur in de gehele gemeente, waarbij rekening wordt gehouden met de thematisering van de stadscentra en de vestiging van besaande culturele activiteiten en instellingen.

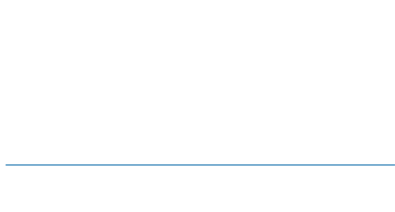


Berry van Rijswijk Webouder cultuur Sittard-Geleen Februari 2010



Het uitvoeringsprogramma van Sittard-Geleen

Niet alleen woorden maar ook daden



Het uitvoeringsprogramma van Sittard-Geleen

b. De productiefunctie.
— Productie betekent 'maken'; het maken van een voorstelling of het maken van een kunstwerk. De productiefunctie draagt bij aan het vervullen van de stad omdat makers hier vertoeren zullen zijn en daarmee een stapel kunnen drukken op de stedelijke beleving. De makers kunnen zowel werken vanuit geïnstitutionaliseerde instellingen als autonoom opereren. Er zijn dus instellingen die als kernacht het produceren van cultuur hebben, of het onderdeel bieden aan de makers die produceren. Jeugd- en jongeren theater, Het Laagland is hiervan een voorbeeld, net als het StadsLab.

c. Educatie- en participatiefunctie.
— De publieke belangstelling voor amateurkunst en volkscultuur is onverminderd groot. Honderdduizenden liefhebbers besteden wekelijk een deel van hun vrije tijd aan kunstbeoefening. Vele anderen zijn actief als vrijwilliger, bijvoorbeeld in een museum, doen onderzoek in archieven of werken als amateurarcheoloog. Onzichtbaar in de statistieken, maar opvallend aanwezig in de gemedialiseerde samenleving zijn de talloze amateurs die hun digitale producties via internet publiceren. Maatschappelijke en demografische ontwikkelingen stellen de sectoren amateurkunst en volkscultuur in een educatieve voor de opgave zich beter te verhouden tot de tijdgeest. Instellingen en verenigingen dienen hun werkwijze en cursusaanbod af te stemmen op de wensen van (potentiele) gebruikers en te onderzoeken hoe zij hun aanbod presenteren en te onderzoeken hoe zij hun aanbod presenteren en te onderzoeken hoe zij hun aanbod presenteren en te onderzoeken hoe zij hun aanbod presenteren.

d. Productiefunctie.
— Het presenteren van de verschillende cultuurdisciplines (waaronder beeldende kunst, theater, dans, cultureel erfgoed, muziek en film) vergt een specifieke expertise en een hieraan gekoppeld beleid. Museum Het Domein, de Stadschouwburg, maar ook het toekomstige poppodium behoren tot de presentatiefunctie.

e. Presentatiefunctie.
— Om een stedelijk cultureel klimaat te kunnen ontwikkelen is het essentieel een aantal instellingen noodzakelijk waarvan presenteren, het laten zien van cultuur en kunst, de kernacht is. Deze instellingen doen overigens ook aan cultuurpleticipatie en educatie en in een aantal gevallen ook aan productie. Maar de kernacht is dus presenteren.

Het presenteren van de verschillende cultuurdisciplines (waaronder beeldende kunst, theater, dans, cultureel erfgoed, muziek en film) vergt een specifieke expertise en een hieraan gekoppeld beleid. Museum Het Domein, de Stadschouwburg, maar ook het toekomstige poppodium behoren tot de presentatiefunctie.



Het uitvoeringsprogramma van Sittard-Geleen

Het uitvoeringsprogramma van Sittard-Geleen

— Om het cultuurbelied in de praktijk te kunnen uitvoeren worden de ambities meer concreet gemaakt. In een opgedaan uitvoeringsprogramma wordt vanuit de drie ambities per functie (presentatie, productie, educatie en participatie) een programma ontwikkeld parallel lopend aan de cultuurplancyclus van het Rijk (2009-2012).

Het uitvoeringsprogramma zal bestaan uit drie deelnotities:

- de uitwerking van de versterking van de basisinfrastructuur
- de uitwerking van de versterking van de dynamiek door stedelijke programmering
- de uitwerking van ruimte voor talentontwikkeling

Aan de hand van de drie deelnotities worden de deelnotities geconcretiseerd. Het ligt in de bedoeling de deelnotities medio 2010 te laten vaststellen. Dat betekent dat er, in overleg met het veld, hard gewerkt moet gaan worden aan de concretisering van de ambities. Ook in de deelnotities staat het creëren van de eigen smool én de kwaliteit voorop. En dat betekent dat er weloverwogen keuzes gemaakt moeten worden. Maar dat is de uitdaging die we graag aangaan!

De drie ambities (versterking van de basisinfrastructuur, versterking van de dynamiek door stedelijke programmering en ruimte voor talentontwikkeling) omvatten alle disciplines die binnen de cultuur aanwezig zijn, van beeldende kunst tot cultuurhistorie, van kunstere ondernemers tot het verenigingsleven. Daar het generatieve cultuurbelied zich wil spiegelen aan het Rijksbeleid, er is ver gezocht om geen specifiek beleid per discipline te schrijven. Dus geen beleid voor alleen de beeldende kunst of een beleid alleen voor muziek of een beleid voor harmonieën en fanfares.

Het presenteren van de verschillende cultuurdisciplines (waaronder beeldende kunst, theater, dans, cultureel erfgoed, muziek en film) vergt een specifieke expertise en een hieraan gekoppeld beleid. Museum Het Domein, de Stadschouwburg, maar ook het toekomstige poppodium behoren tot de presentatiefunctie.

Sittard-Geleen; Verleiden is een kunst



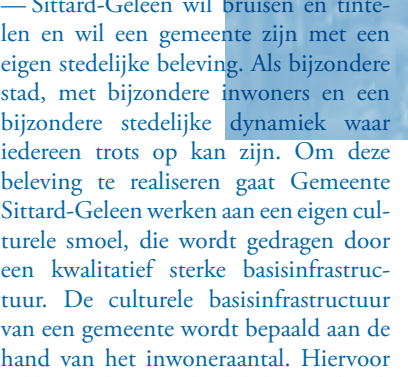
Het uitvoeringsprogramma van Sittard-Geleen

Wat moet een stad hebben om inwoners, bedrijven en bezoekers aan te trekken? Waarom heeft de ene stad een dynamischer imago dan de andere stad? Wat moet een stad kunnen aanbieden aan bedrijven, bezoekers en bewoners?

Ook Sittard-Geleen heeft, in een tijd waarin door de toegenomen mobiliteit, regio's, steden en gemeenten steeds meer met elkaar concurreren, gezocht naar antwoorden op bovenstaande vragen. Sittard-Geleen wil een aantrekkelijke en dynamische gemeente zijn waar verschillende bevolkingsgroepen zich thuis voelen. In de cultuurnota is in hoofdlijnen beschreven hoe wij dat geven verder zullen ontwikkelen.

— Sittard-Geleen kan verleiden met het zijn van het innovatief economisch centrum van Limburg, als de ideale combinatie van wonen en werken, als topstad en als historische stad. Maar sfer en dynamiek zijn ook belangrijke thema's bij de beleving van een stad. En in die beleving neemt cultuur een belangrijke plaats in.

De rol van kunst en cultuur is de afgelopen jaren steeds breder gevegt. Het gaat niet meer alleen om de dechnatie aan cultuur, maar ook om de impact van cultuur op de aantrekkelijkheid en de dynamiek van een stad. Tussen kunst, cultuur, toerisme én economie bestaat een positieve relatie. Cultuur is imagoversterkend en beïnvloedt de mentaliteit van een stad en haar bevolking positief. Cultuur reikt kritisch vermogen aan, zeggingskracht, het gevoel voor vorm en inhoud en innovatiekracht. Cultuur brengt mensen plezier en helpt mensen daarnaast aan tot denken, tot discussie uit en leidt tot het inrichten van andere standpunten en positities, prikkelt de nieuwsgierigheid en betrokkenheid, maar zet ook aan tot toers. Cultuur brengt mensen dichtër bij elkaar.



Het uitvoeringsprogramma van Sittard-Geleen

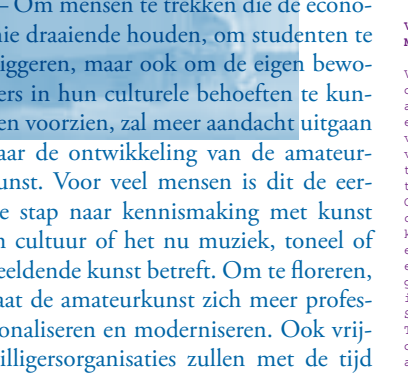
— Om mensen te trekken die de economie draaiende houden, om studenten te triggeren, maar ook om de eigen bewoners in hun culturele behoeften te kunnen voorzien, zal meer aandacht uitgaan naar de ontwikkeling van de amateurkunst. Vooral veel mensen is dit de eerste stap naar kennismaking met kunst en cultuur of het nu muziek, toneel of beeldende kunst betreft. Om te floeren, gaat de amateurkunst zich meer professionaliseren en moderniseren. Ook vrijwilligersorganisaties zullen met de tijd mee moeten gaan om leden te houden en nieuwe aanwas te krijgen. In de toekomst zullen er misschien minder culturele verenigingen zijn, maar die zijn dan wel sterker en dynamischer. Er wordt binnen Sittard-Geleen ved gesproken over 'van breedte sport naar topsport', dat geldt niet zo op het culturele vlak. Als jong talent geen mogelijkheid heeft zich te ontploien, zal het minder snel ontdekt worden en de passende opleiding kan volgen. De amateurkunst is een belangrijke kweekvijver voor jong talent.

Sittard-Geleen kan bruisen door op cultureel gebied een divers aanbod te leveren en dat daadlijk zichtbaar te presenteren, zodat dat het publiek er daadwerkelijk gebruik van maakt en er van geniet.

— Een stad wil verleiden, wil een 'belevings' stad, wil een stad wil leven. Cultuur bindt mensen, biedt vermaak en heeft een 'leerfactor'.

De bedoeling van het nieuwe cultuurbelied is de ontwikkeling van een bloeiend cultureel stedelijk klimaat. Het creëren van een stedelijke cultuur kost tijd, geld en moeite. Het vergt een grote inzet van de verschillende partijen. Een zo belangrijk is de officiele, geïnstitutionaliseerde structuur van cultuur. Ze kunnen alleen ontstaan als de randvoorwaarden hiervoor toereikend zijn. In een stad waar de rafelanden zich kunnen ontwikkelen zijn kunstenaars, architecten, vormgevers en andere creatievelingen zichtbaar en laten van zich horen. Er is een vaste ondergrondplek waar deze specifieke groep elkaar opzoekt, maar er worden ook gelegenheden georganiseerd.

Het is natuurlijk niet alleen aan de gemeente om randvoorwaarden te scheppen en het beleid toegankelijk en flexibel te maken. Het is vooral ook aan de culturele ondernemers zelf om zich meer zichtbaar te maken en de stad naar een meer stedelijke cultuur te brengen.



Het uitvoeringsprogramma van Sittard-Geleen

— Om mensen te trekken die de economie draaiende houden, om studenten te triggeren, maar ook om de eigen bewoners in hun culturele behoeften te kunnen voorzien, zal meer aandacht uitgaan naar de ontwikkeling van de amateurkunst. Vooral veel mensen is dit de eerste stap naar kennismaking met kunst en cultuur of het nu muziek, toneel of beeldende kunst betreft. Om te floeren, gaat de amateurkunst zich meer professionaliseren en moderniseren. Ook vrijwilligersorganisaties zullen met de tijd mee moeten gaan om leden te houden en nieuwe aanwas te krijgen. In de toekomst zullen er misschien minder culturele verenigingen zijn, maar die zijn dan wel sterker en dynamischer. Er wordt binnen Sittard-Geleen ved gesproken over 'van breedte sport naar topsport', dat geldt niet zo op het culturele vlak. Als jong talent geen mogelijkheid heeft zich te ontploien, zal het minder snel ontdekt worden en de passende opleiding kan volgen. De amateurkunst is een belangrijke kweekvijver voor jong talent.

Sittard-Geleen kan bruisen door op cultureel gebied een divers aanbod te leveren en dat daadlijk zichtbaar te presenteren, zodat dat het publiek er daadwerkelijk gebruik van maakt en er van geniet.

— Een stad wil verleiden, wil een 'belevings' stad, wil een stad wil leven. Cultuur bindt mensen, biedt vermaak en heeft een 'leerfactor'.

De bedoeling van het nieuwe cultuurbelied is de ontwikkeling van een bloeiend cultureel stedelijk klimaat. Het creëren van een stedelijke cultuur kost tijd, geld en moeite. Het vergt een grote inzet van de verschillende partijen. Een zo belangrijk is de officiele, geïnstitutionaliseerde structuur van cultuur. Ze kunnen alleen ontstaan als de randvoorwaarden hiervoor toereikend zijn. In een stad waar de rafelanden zich kunnen ontwikkelen zijn kunstenaars, architecten, vormgevers en andere creatievelingen zichtbaar en laten van zich horen. Er is een vaste ondergrondplek waar deze specifieke groep elkaar opzoekt, maar er worden ook gelegenheden georganiseerd.

Het is natuurlijk niet alleen aan de gemeente om randvoorwaarden te scheppen en het beleid toegankelijk en flexibel te maken. Het is vooral ook aan de culturele ondernemers zelf om zich meer zichtbaar te maken en de stad naar een meer stedelijke cultuur te brengen.

Het is natuurlijk niet alleen aan de gemeente om randvoorwaarden te scheppen en het beleid toegankelijk en flexibel te maken. Het is vooral ook aan de culturele ondernemers zelf om zich meer zichtbaar te maken en de stad naar een meer stedelijke cultuur te brengen.

Grote ambities



Het uitvoeringsprogramma van Sittard-Geleen

De grootste ambitie van Sittard-Geleen op cultureel gebied is om "een eigen smool" te ontwikkelen. Een bruiseind, stedelijk cultureel le-ven kan alleen dan ontstaan als de basisinfrastructuur op het nieuwe wordt gebracht passend bij het inwonerantaal en de ambities van de gemeente. Het ontwikkelen van een culturele identiteit en het uitgroeien tot een aantrekkelijke gemeente worden hierbij de leidraad. Deze grote ambitie is niet in een paar jaar te realiseren. Maar in de komende vier jaren kan wel gezorgd worden voor verschillende ontwikkelings-impulsen.

In het nieuwe cultuurbelied spelen drie ambities een grote rol:

- versterking van de basisinfrastructuur
- versterking van de dynamiek door stedelijke programmering
- ruimte voor talentontwikkeling.

Per ambitie zal hieronder kort worden omgeschreven wat Sittard-Geleen op lange termijn wil zijn of hebben gerealiseerd.

1. Versterking van de basisinfrastructuur
— Sittard-Geleen is een stad met bijna 100.000 inwoners. Bij een stad met dit inwonersaantal hoort een bepaald kernatierief en kwalitatief cultureel aanbod. In potentie is dit aanbod aanwezig, maar het moet nog verder worden uitgewerkt en ontwikkeld, zowel met betrekking tot de professionele instellingen als ook met betrekking tot de amateurkunst en het verenigingsleven.

De basisinfrastructuur bestaat uit verschillende culturele disciplines in zowel professionele instellingen als het georganiseerde amateurveld. Vanuit een stevige basis kan het cultureel klimaat worden uitgebouwd tot een 'eigen smool'. Het centrum van de culturele basisinfrastructuur bevindt zich in Sittard, mede ingegeven door de reeds bestaan-



Het uitvoeringsprogramma van Sittard-Geleen

Het uitvoeringsprogramma van Sittard-Geleen

1. Cultuur is belangrijk voor de samenleving en draagt bij aan de leefbaarheid, het sociale en economisch profiel van de stad. Cultuur zorgt voor dynamiek en draagt bij aan de stedelijke ontwikkeling.

2. Gemeente Sittard-Geleen brengt de basisinfrastructuur op een kwalitatief niveau passende bij een stad van 100.000 inwoners en een regio met 160.000 inwoners, waardoor er een stedelijk cultureel klimaat kan ontstaan met een eigen dynamie.

3. Er wordt ingezet op de realisatie van een poppodium / muziekcentrum met een regionale functie en op de realisatie van een filmhuis, met name door vele kleine, besaende besaende.

4. Door de aanstelling van een stedelijke programmeur wordt de samenwerking tussen de culturele instellingen bevordert en krijgt de stedelijke programmeringsvoort de stadschouwburg een eigen dynamie.

5. De totstandkoming van een gezamenlijk cultureel festival voor de hele stad wordt gestimuleerd en ondersteund.

6. Gemeente Sittard-Geleen stimuleert het creatieve cultureel klimaat in de stad door het scheppen van goede randvoorwaarden waaronder accommodaties die verspreid liggen over het hele grondgebied van de gemeente.

7. Gemeente Sittard-Geleen zet in op het vergroten van het cultuurbereik en de zichtbaarheid van de cultuure instellingen en de samenwerking met marketing. De promotie van activiteiten van amateurverenigingen zal hierin worden betrokken.

de instellingen, de historische kern én de thematisering van het stadscentrum als ontmoetingsplek. In Geleen (servicencentrum) zijn echter ook diverse vestigingen van culturele instellingen aanwezig: Artamuse en BiblioNova. Ook zijn in Geleen onderhouden culturele functies én de Hanehof als multifunctioneel zalencentrum gevestigd.

De culturele basisinfrastructuur van Sittard-Geleen bestaat uit de volgende professionele instellingen: Jeugd- en jongeren theater Het Laagland, Museum Het Domein, Artamuse, BiblioNova, Stadsarchief Sittard-Geleen-Born (woord Regionaal Historisch Centrum) en Stadschouwburg Sittard-Geleen. Dit moet te realiseren functies van filmhuis en poppodium zullen ook deel gaan uitmaken van de basis. Op het gebied van klassieke muziek wordt Collegium AD Mosan hierover gerekend. De lokale omroep maakt samen met een culturele activiteiten kalender hiervan ook deel uit. Een pluriforme cultuur o.c.q. curasuband, bestaande uit volkscultuur/ amateurkunst / en educatief aanbod van een volksuniversiteit en een creatief centrum is niet in een paar jaar te realiseren. Maar in de komende vier jaren kan wel gezorgd worden voor verschillende ontwikkelings-impulsen.

Nieuwbouw
— Een nieuw museumgebouw voor hedendaagse kunst en Museum Het Domein, een filmhuis, een nieuwe bibliotheek, twee onderwijsfuncties voor het hoger beroepsonderswijs en retail, dat is de Dobbelsesten (www.zitterderest.nl). Een voor Nederland uniek project waarin in cultuur, onderwijs en winkels worden gecombineerd. Cultuur is een van de pijlers van de nieuwe Dobbelsesten en onderstreep de serieuze ambities van de gemeente. Behalve de culturele functies in De Dobbelsesten heeft de stad ook behoefte aan een poppodium. Er wordt bekeken wat de beste plek zal zijn om een poppodium te realiseren. Met de bouw van De Dobbelsesten krijgt de basisinfrastructuur een enorme kwaliteitsimpuls.

2. Versterking van de dynamische stedelijke programmering
— Het belang van de amateurkunst wil bruisen, wil inspireren en wil verleiden. Sittard-Geleen wil een stad worden met een echte stedelijke beleving; een stad die een gevoel tweevē brengt' dat al tijd van alles te doen is.

Een dynamisch stedelijk klimaat kan niet alleen ontstaan door een vestiging van een museum voor hedendaagse kunst, een filmhuis en een bibliotheek van de culturele basisinfrastructuur bevindt zich in Sittard, mede ingegeven door de reeds bestaan-

de instellingen, de historische kern én de thematisering van het stadscentrum als ontmoetingsplek. In Geleen (servicencentrum) zijn echter ook diverse vestigingen van culturele instellingen aanwezig: Artamuse en BiblioNova. Ook zijn in Geleen onderhouden culturele functies én de Hanehof als multifunctioneel zalencentrum gevestigd.

De culturele basisinfrastructuur van Sittard-Geleen bestaat uit de volgende professionele instellingen: Jeugd- en jongeren theater Het Laagland, Museum Het Domein, Artamuse, BiblioNova, Stadsarchief Sittard-Geleen-Born (woord Regionaal Historisch Centrum) en Stadschouwburg Sittard-Geleen. Dit moet te realiseren functies van filmhuis en poppodium zullen ook deel gaan uitmaken van de basis. Op het gebied van klassieke muziek wordt Collegium AD Mosan hierover gerekend. De lokale omroep maakt samen met een culturele activiteiten kalender hiervan ook deel uit. Een pluriforme cultuur o.c.q. curasuband, bestaande uit volkscultuur/ amateurkunst / en educatief aanbod van een volksuniversiteit en een creatief centrum is niet in een paar jaar te realiseren. Maar in de komende vier jaren kan wel gezorgd worden voor verschillende ontwikkelings-impulsen.

Nieuwbouw
— Een nieuw museumgebouw voor hedendaagse kunst en Museum Het Domein, een filmhuis, een nieuwe bibliotheek, twee onderwijsfuncties voor het hoger beroepsonderswijs en retail, dat is de Dobbelsesten (www.zitterderest.nl). Een voor Nederland uniek project waarin in cultuur, onderwijs en winkels worden gecombineerd. Cultuur is een van de pijlers van de nieuwe Dobbelsesten en onderstreep de serieuze ambities van de gemeente. Behalve de culturele functies in De Dobbelsesten heeft de stad ook behoefte aan een poppodium. Er wordt bekeken wat de beste plek zal zijn om een poppodium te realiseren. Met de bouw van De Dobbelsesten krijgt de basisinfrastructuur een enorme kwaliteitsimpuls.

2. Versterking van de dynamische stedelijke programmering
— Het belang van de amateurkunst wil bruisen, wil inspireren en wil verleiden. Sittard-Geleen wil een stad worden met een echte stedelijke beleving; een stad die een gevoel tweevē brengt' dat al tijd van alles te doen is.

Een dynamisch stedelijk klimaat kan niet alleen ontstaan door een vestiging van een museum voor hedendaagse kunst, een filmhuis en een bibliotheek van de culturele basisinfrastructuur bevindt zich in Sittard, mede ingegeven door de reeds bestaan-

de instellingen, de historische kern én de thematisering van het stadscentrum als ontmoetingsplek. In Geleen (servicencentrum) zijn echter ook diverse vestigingen van culturele instellingen aanwezig: Artamuse en BiblioNova. Ook zijn in Geleen onderhouden culturele functies én de Hanehof als multifunctioneel zalencentrum gevestigd.



Het uitvoeringsprogramma van Sittard-Geleen

1. Cultuur is belangrijk voor de samenleving en draagt bij aan de leefbaarheid, het sociale en economisch profiel van de stad. Cultuur zorgt voor dynamiek en draagt bij aan de stedelijke ontwikkeling.

2. Gemeente Sittard-Geleen brengt de basisinfrastructuur op een kwalitatief niveau passende bij een stad van 100.000 inwoners en een regio met 160.000 inwoners, waardoor er een stedelijk cultureel klimaat kan ontstaan met een eigen dynamie.

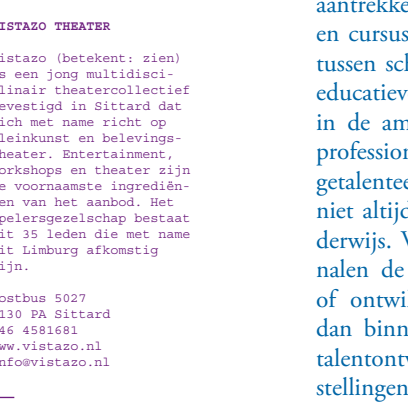
3. Er wordt ingezet op de realisatie van een poppodium / muziekcentrum met een regionale functie en op de realisatie van een filmhuis, met name door vele kleine, besaende besaende.

4. Door de aanstelling van een stedelijke programmeur wordt de samenwerking tussen de culturele instellingen bevordert en krijgt de stedelijke programmeringsvoort de stadschouwburg een eigen dynamie.

5. De totstandkoming van een gezamenlijk cultureel festival voor de hele stad wordt gestimuleerd en ondersteund.

6. Gemeente Sittard-Geleen stimuleert het creatieve cultureel klimaat in de stad door het scheppen van goede randvoorwaarden waaronder accommodaties die verspreid liggen over het hele grondgebied van de gemeente.

7. Gemeente Sittard-Geleen zet in op het vergroten van het cultuurbereik en de zichtbaarheid van de cultuure instellingen en de samenwerking met marketing. De promotie van activiteiten van amateurverenigingen zal hierin worden betrokken.



Het uitvoeringsprogramma van Sittard-Geleen

1. Cultuur is belangrijk voor de samenleving en draagt bij aan de leefbaarheid, het sociale en economisch profiel van de stad. Cultuur zorgt voor dynamiek en draagt bij aan de stedelijke ontwikkeling.

2. Gemeente Sittard-Geleen brengt de basisinfrastructuur op een kwalitatief niveau passende bij een stad van 100.000 inwoners en een regio met 160.000 inwoners, waardoor er een stedelijk cultureel klimaat kan ontstaan met een eigen dynamie.

3. Er wordt ingezet op de realisatie van een poppodium / muziekcentrum met een regionale functie en op de realisatie van een filmhuis, met name door vele kleine, besaende besaende.

4. Door de aanstelling van een stedelijke programmeur wordt de samenwerking tussen de culturele instellingen bevordert en krijgt de stedelijke programmeringsvoort de stadschouwburg een eigen dynamie.

5. De totstandkoming van een gezamenlijk cultureel festival voor de hele stad wordt gestimuleerd en ondersteund.

6. Gemeente Sittard-Geleen stimuleert het creatieve cultureel klimaat in de stad door het scheppen van goede randvoorwaarden waaronder accommodaties die verspreid liggen over het hele grondgebied van de gemeente.

7. Gemeente Sittard-Geleen zet in op het vergroten van het cultuurbereik en de zichtbaarheid van de cultuure instellingen en de samenwerking met marketing. De promotie van activiteiten van amateurverenigingen zal hierin worden betrokken.



Het uitvoeringsprogramma van Sittard-Geleen

1. Cultuur is belangrijk voor de samenleving en draagt bij aan de leefbaarheid, het sociale en economisch profiel van de stad. Cultuur zorgt voor dynamiek en draagt bij aan de stedelijke ontwikkeling.

2. Gemeente Sittard-Geleen brengt de basisinfrastructuur op een kwalitatief niveau passende bij een stad van 100.000 inwoners en een regio met 160.000 inwoners, waardoor er een stedelijk cultureel klimaat kan ontstaan met een eigen dynamie.

3. Er wordt ingezet op de realisatie van een poppodium / muziekcentrum met een regionale functie en op de realisatie van een filmhuis, met name door vele kleine, besaende besaende.

4. Door de aanstelling van een stedelijke programmeur wordt de samenwerking tussen de culturele instellingen bevordert en krijgt de stedelijke programmeringsvoort de stadschouwburg een eigen dynamie.

5. De totstandkoming van een gezamenlijk cultureel festival voor de hele stad wordt gestimuleerd en ondersteund.

6. Gemeente Sittard-Geleen stimuleert het creatieve cultureel klimaat in de stad door het scheppen van goede randvoorwaarden waaronder accommodaties die verspreid liggen over het hele grondgebied van de gemeente.

7. Gemeente Sittard-Geleen zet in op het vergroten van het cultuurbereik en de zichtbaarheid van de cultuure instellingen en de samenwerking met marketing. De promotie van activiteiten van amateurverenigingen zal hierin worden betrokken.

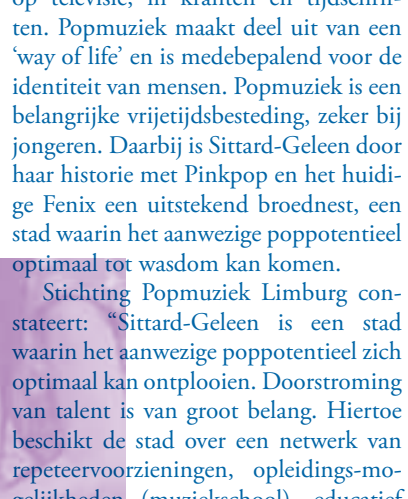
aantrekkelijk aanbod aan activiteiten en cursussen. Idealerweise is samenhang tussen schoolprogramma's, het culturele educatieve aanbod buiten de scholen in de amateurkunst-instellingen en de professionele instellingen. Het blijkt dat geletterde jongeren met ambitie lang niet altijd kiezen voor het kunstvakopleiding. Vaak vinden zij via andere kanalen de weg naar de beroepspraktijk of ontwikkelen ze hun talent anders dan binnen het formele onderwijs. In talentontwikkeling gespecialiseerde instellingen bieden jongeren de kans om ervaring op te doen door bijvoorbeeld met te draaien met professionele vakmen. Op die manier kunnen zij hun vakkundigheid vergroten en zich verder ontploien tot uitvoerend kunstenaar of cultuurmaker. Voor een deel van de jonge talenten vormt dit de opstap naar het kunstvakonderwijs.

Talentontwikkeling geldt in brede zin overigens niet alleen voor jeugd en jongeren, maar richt zich op alle leeftijdsgroepen. Het educatieve aanbod wordt daar uiteraard op afgestemd en vindt dan te maken plaats in en door de culturele instellingen.

Popcultuur
— Talentontwikkeling vindt plaats in alle mogelijke culturele disciplines als popcultuur, blaasmuziek, kleinkunst, beeldende kunst en vormgeving, mode, foto's en nieuw media.

Popmuziek neemt echter een speciale plek in. Geen kunstdiscipline is zo sterk verweven met het leven van alle dag als (pop)muziek. De consumptie beperkt zich niet tot alleen het luisteren van muziek, maar ook via de grote rol die (pop)muziek speelt in games, films, op televisie, in kranten en tijdschriften. Popmuziek maakt deel uit van een 'way of life' en is medebepelend voor de identiteit van mensen. Popmuziek is een belangrijke vrijetijdsoptie, zeker bij jongeren. Daarbij is Sittard-Geleen door haar historische met Pmkop op het huidige Parkis een uitstekend voorbeeld van een stad waarin het aanwezige potentieel optimaal tot wasdom kan komen.

Stichting Popmuziek Limburg creëert: 'Sittard-Geleen is een stad waarin het aanwezige potentieel zich optimaal kan ontploien. Doorstroming van talent is van groot belang. Hieroe betekent is dat over een netwerk van repetitievoorzieningen, opleidingsmogelijkheden (muziekschool), educatief aanbod (workshops, masterclasses) en speelkansen (optreedmogelijkheden zoals podia, maar ook (muziek)cafés en festivals). Dit netwerk (en de verdere versterking daarvan) ervan kan een potentieel draagvlak vormen voor de



Het uitvoeringsprogramma van Sittard-Geleen



Het uitvoeringsprogramma van Sittard-Geleen

— een goed beleid is op haar wetslagen voorbereid zo die visie staat beschikt is dat over een netwerk van repetitievoorzieningen, opleidingsmogelijkheden (muziekschool), educatief aanbod (workshops, masterclasses) en speelkansen (optreedmogelijkheden zoals podia, maar ook (muziek)cafés en festivals). Dit netwerk (en de verdere versterking daarvan) ervan kan een potentieel draagvlak vormen voor de

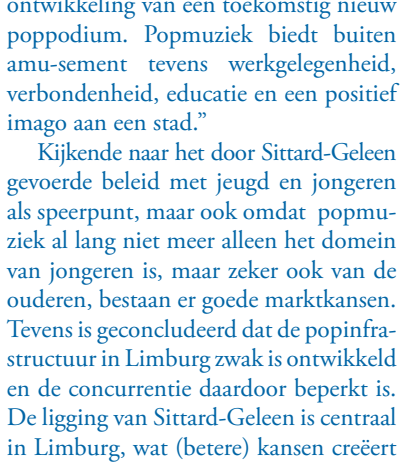
—sittard-geleen door de vrucht van hoe het was to moderniteit gebracht haar dynamiek van beleid en bestuur in ieders verdere zichtbaar transparant ambitieus om te tijd die toekomst heet in gemeenschap gecroijd tot grootstedelijkheid de blijmooedede weldenkende staat met doel die haar burgers verleidt tot de open kulturaliteit waarin de andere ander welkome beleving en lering is de ervaring van eenieders verscheidenheid waarnaar gesnakt en waaraan wij cederen en part willen hebben

—sittard-geleen door de vrucht van hoe het was to moderniteit gebracht haar dynamiek van beleid en bestuur in ieders verdere zichtbaar transparant ambitieus om te tijd die toekomst heet in gemeenschap gecroijd tot grootstedelijkheid de blijmooedede weldenkende staat met doel die haar burgers verleidt tot de open kulturaliteit waarin de andere ander welkome beleving en lering is de ervaring van eenieders verscheidenheid waarnaar gesnakt en waaraan wij cederen en part willen hebben

—sittard-geleen door de vrucht van hoe het was to moderniteit gebracht haar dynamiek van beleid en bestuur in ieders verdere zichtbaar transparant ambitieus om te tijd die toekomst heet in gemeenschap gecroijd tot grootstedelijkheid de blijmooedede weldenkende staat met doel die haar burgers verleidt tot de open kulturaliteit waarin de andere ander welkome beleving en lering is de ervaring van eenieders verscheidenheid waarnaar gesnakt en waaraan wij cederen en part willen hebben

—sittard-geleen door de vrucht van hoe het was to moderniteit gebracht haar dynamiek van beleid en bestuur in ieders verdere zichtbaar transparant ambitieus om te tijd die toekomst heet in gemeenschap gecroijd tot grootstedelijkheid de blijmooedede weldenkende staat met doel die haar burgers verleidt tot de open kulturaliteit waarin de andere ander welkome beleving en lering is de ervaring van eenieders verscheidenheid waarnaar gesnakt en waaraan wij cederen en part willen hebben

Henk Eberon
3-9-2009



Het uitvoeringsprogramma van Sittard-Geleen

1. Cultuur is belangrijk voor de samenleving en draagt bij aan de leefbaarheid, het sociale en economisch profiel van de stad. Cultuur zorgt voor dynamiek en draagt bij aan de stedelijke ontwikkeling.

2. Gemeente Sittard-Geleen brengt de basisinfrastructuur op een kwalitatief niveau passende bij een stad van 100.000 inwoners en een regio met 160.000 inwoners, waardoor er een stedelijk cultureel klimaat